

Инструкция по установке программного обеспечения CorelLaser для лазерных гравиров и станков

Шаг 1- Установка плагина CorelLaser

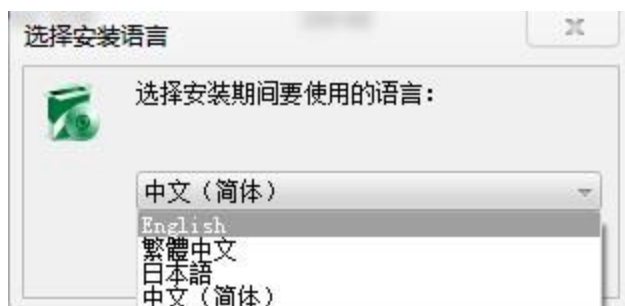
1.1 Этапы установки ПО CorelLaser для лазерных гравиров

Замечание: перед началом установки убедитесь, что у вас установлен Coreldraw.

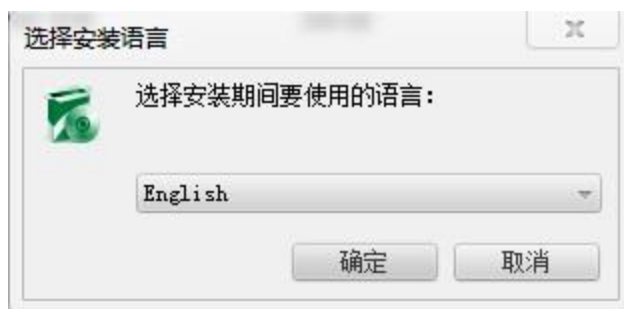
Поддерживаемые версии: CorelDraw 12, X3.X4, X5

Поддерживаемые операционные системы: Win XP, Win 7, Win 8.

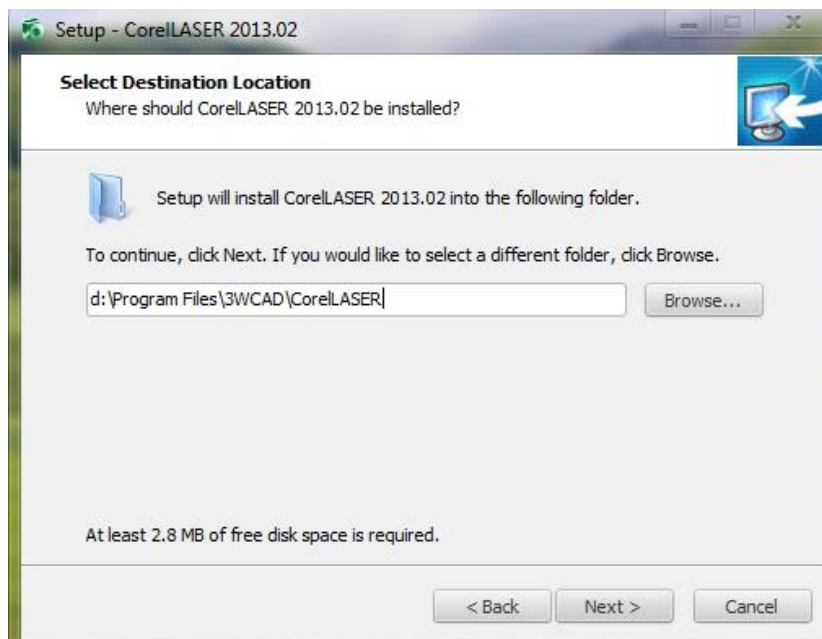
Запустите CorelLaser.exe который находится в корневой папке программы:



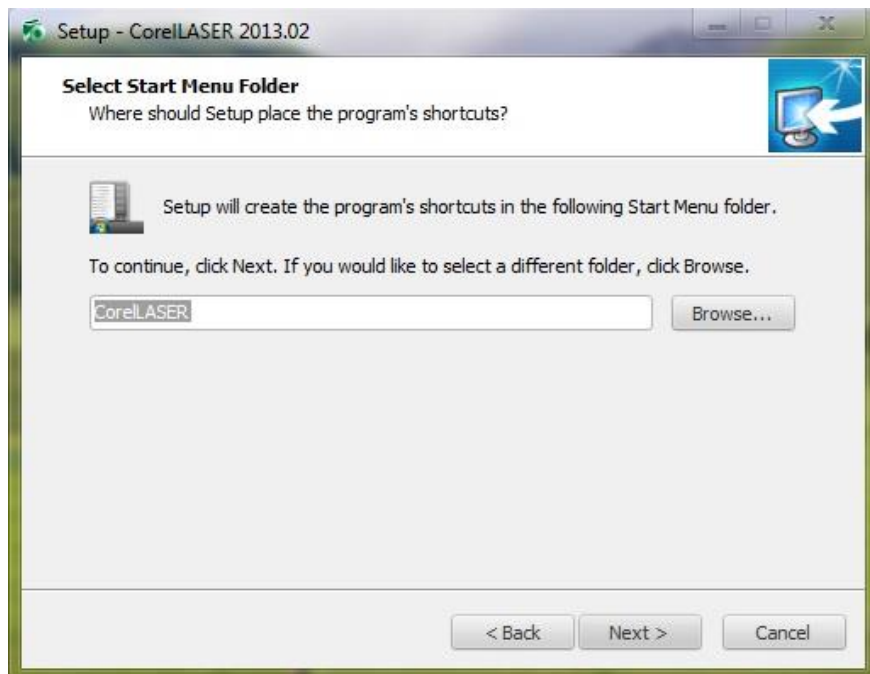
Выбираем английский язык



Нажмите клавишу Next (далее),



Выбираем папку установки, можно установить CorelLaser в директорию CorelDRAW или создайте свою папку, например: d:\Program Files\3WCAD\CorelLASER ,
Затем нажимаем «далее»,



Нажмите клавишу Next (Далее)



Нажмите клавишу Next (Далее),



Нажмите **【Install】**, чтобы установить необходимые компоненты, и завершить этап установки,



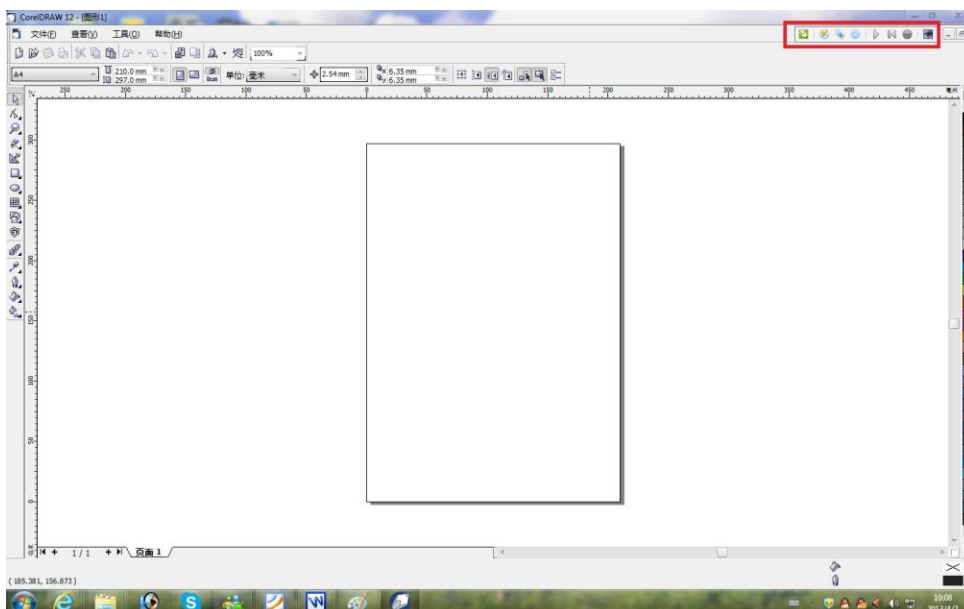
Нажмите **Finish** (завершить), программное обеспечение успешно установлено.


1.2 Гравировка на лазерном станке \ гравере

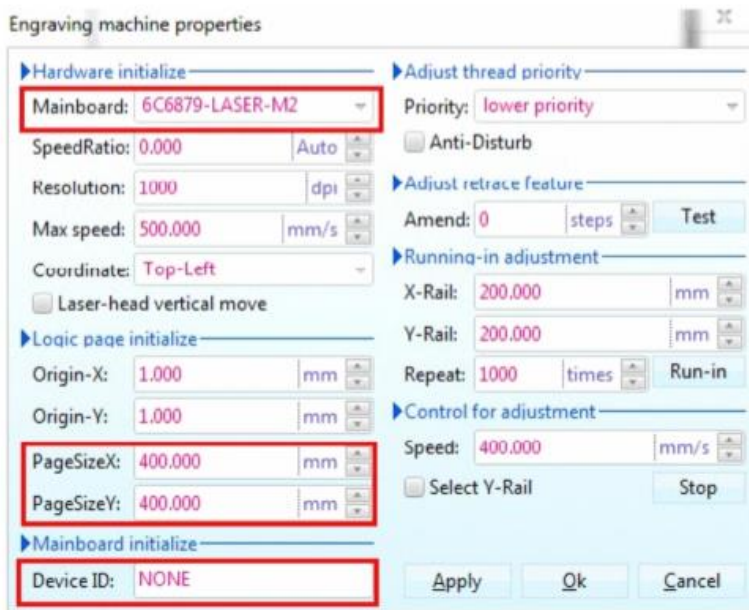
После установки ПО, на рабочем столе появится ярлык программы CorelLaser, выглядит следующим образом:



(1) Запустите программу двойным нажатием, откроется Coreldraw уже с установленным плагином CorelLaser, появится панель управления и инструментов, как на картинке ниже:

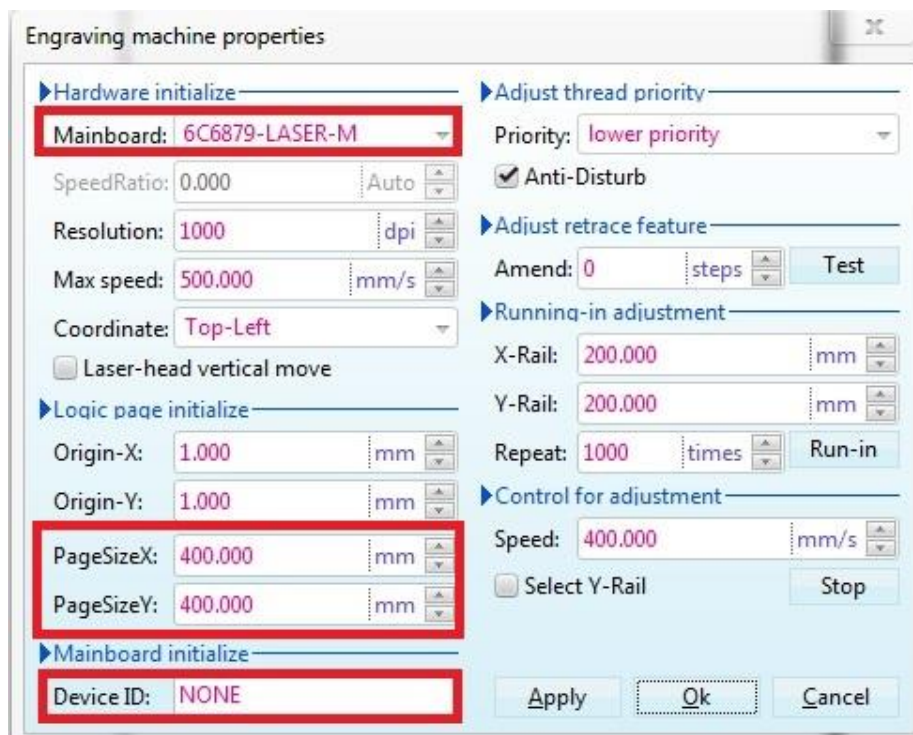


(2) Нажмите на значок настройки  чтобы просматривать и устанавливать необходимые настройки, как на картинке ниже :



В зависимости от Вашего оборудования, могут отличаться следующие параметры:

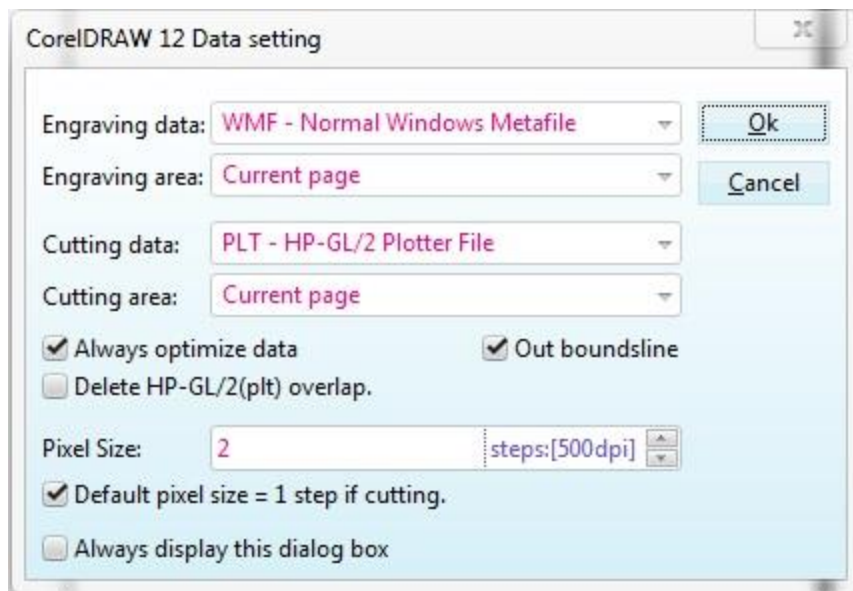
- Тип материнской платы может быть M2 или M1 зависит от установленной материнской платы на вашем лазерном оборудовании
- Размеры рабочего поля лазерного оборудования
- Device ID – Идентификатор электронного ключа для лазерного станка



Инструкция программы CoreLaser


2.1 Настройки совместимости CoreLaser и CorelDraw

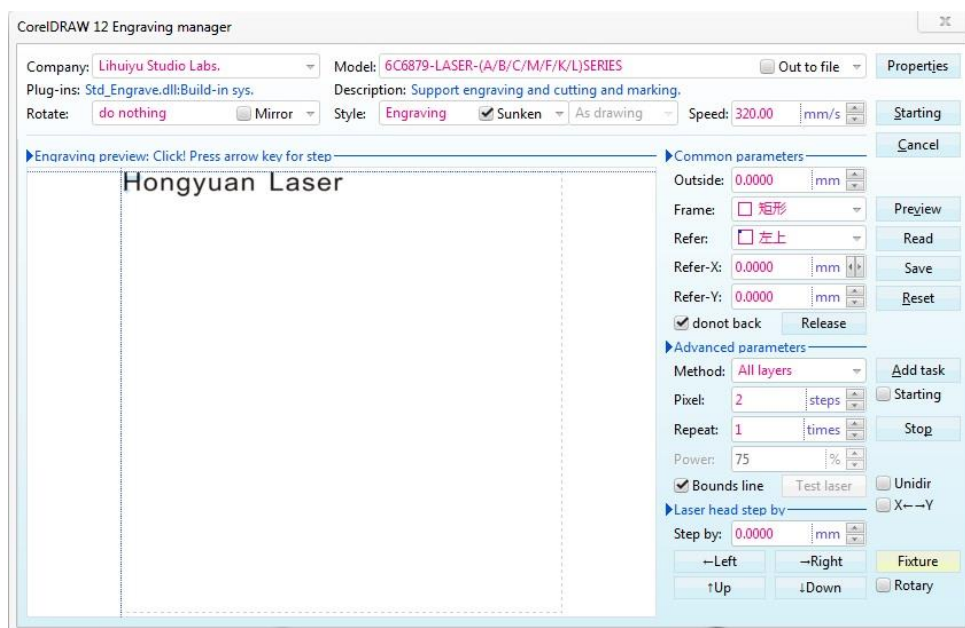
Нажмите на значок CoreIDRAW , появится диалоговое окно:

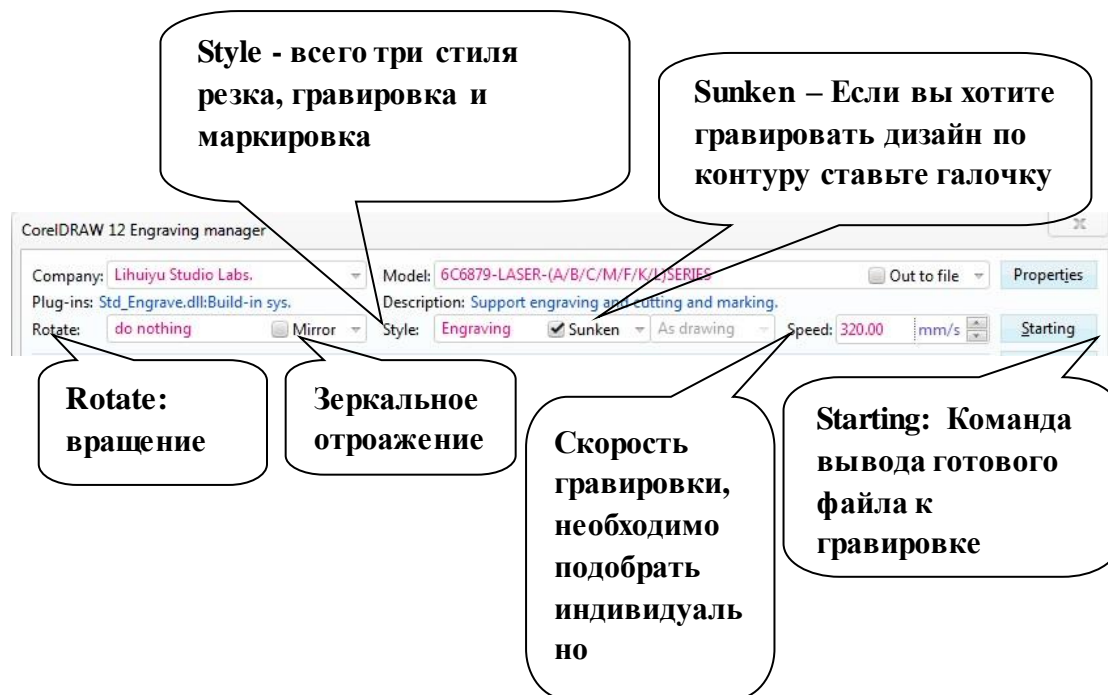


Установите значения как показано в окне Data setting interface как сделали в предыдущих пунктах.

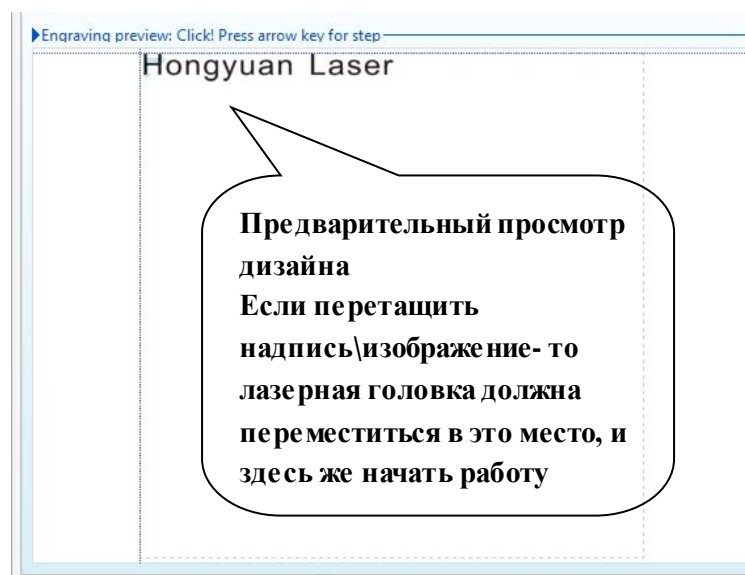
2.2 Функция гравировки

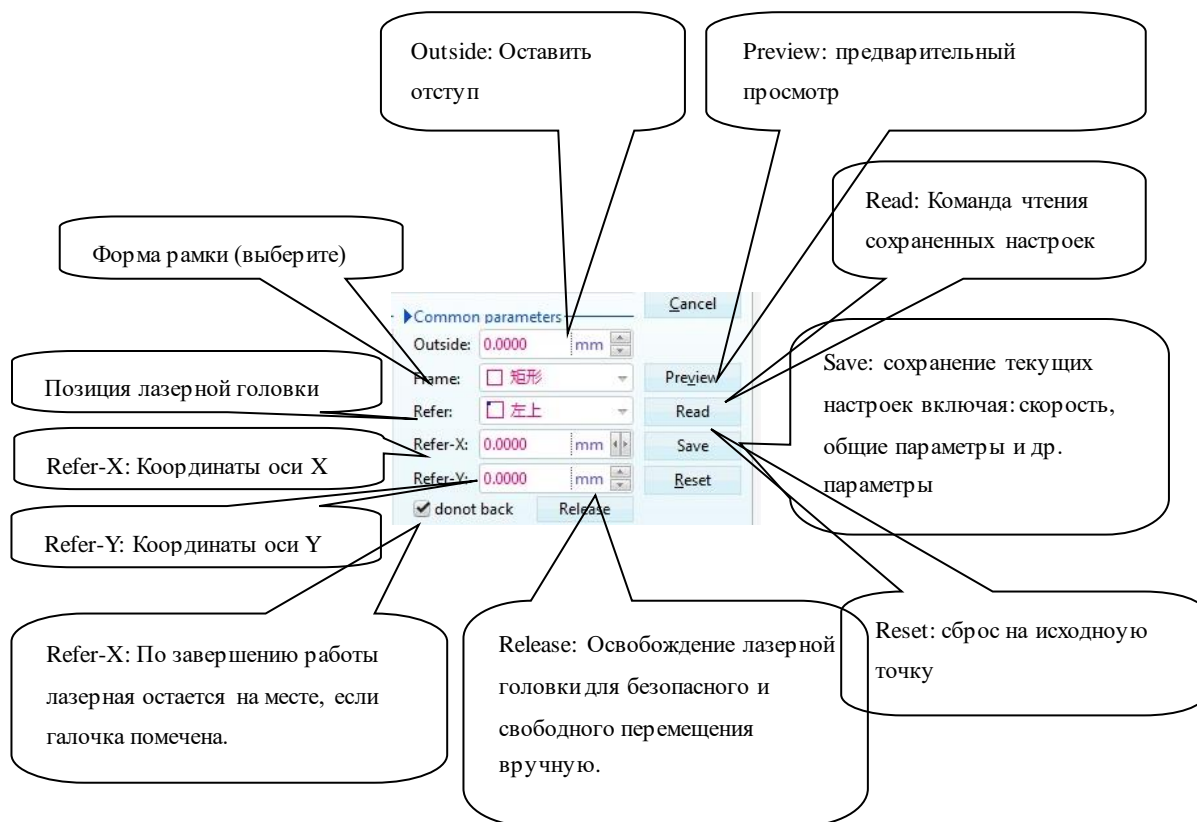
Значок гравировки выглядит таким образом , нажав на него открываем окно гравировки:





После отправки файла на гравировку или резку открывается следующее диалоговое окно:



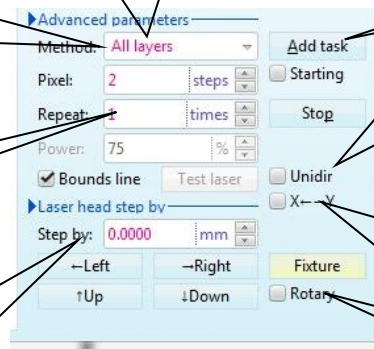


Есть два метода: (Dialog) Диалог и (All Layers) при более, чем одной задаче, если выбрать Диалог- станок будет останавливаться после каждой задачи, если выбрать (All Layers- Все слои) то станок будет выполнять все задания без остановки

Method- Для гравировки ставим 2 шага, для резки 1

Repeate- Повтор

Step by : лазерная головка перемещается на расстояние в 1 шаг




Add Task-Добавить задачу

Unidir –Если ставить галочку, лазер будет одновременно гравировать

X-Y –если ставить галочку лазерная головка будет гравировать по оси Y

Rotary –поворотное устройство

2.3 Функция Резки

Иконка отправки дизайна на резку выглядит так:  Нажмите на нее, откроется следующее диалоговое окно:

